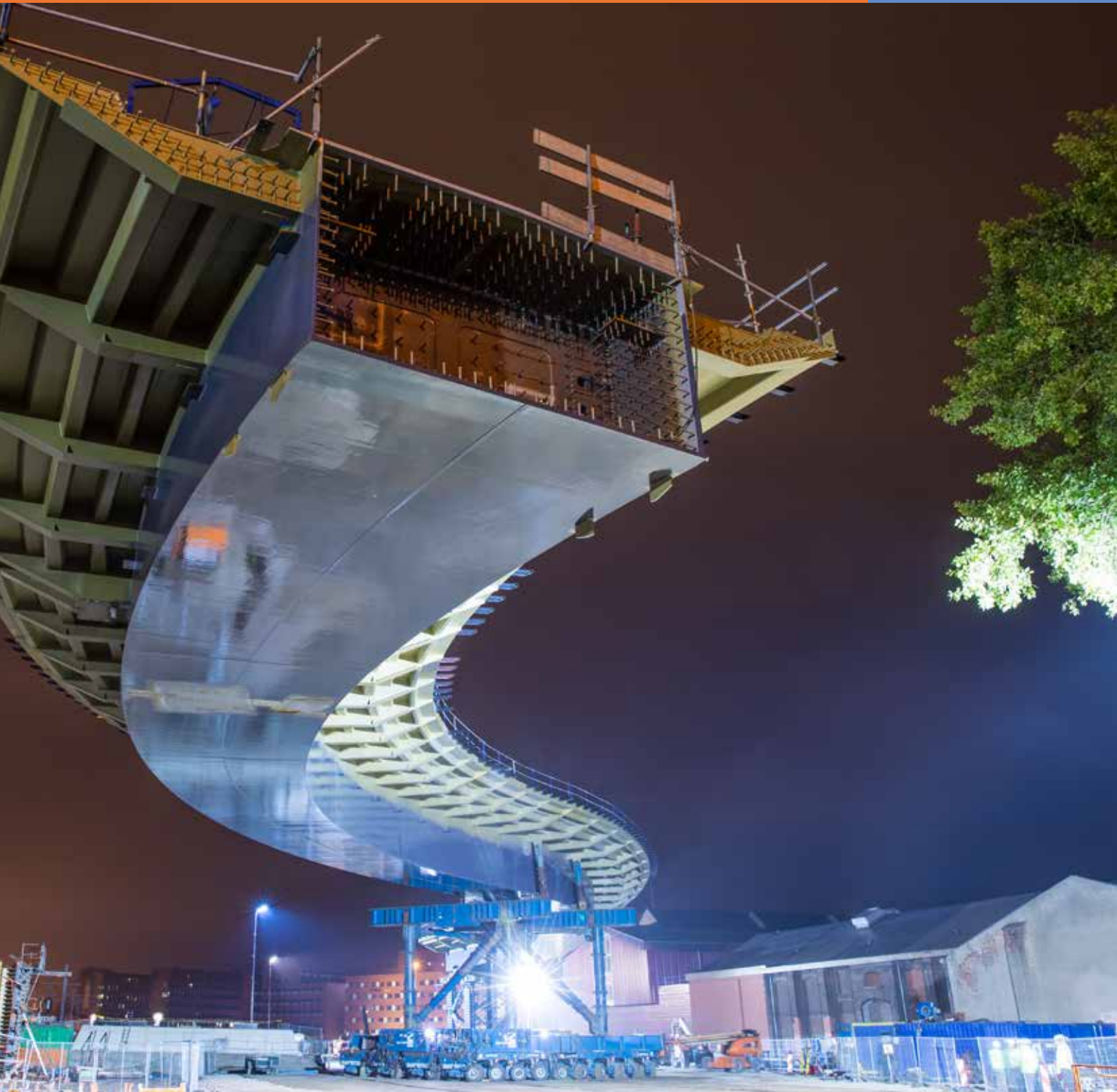




coalitieakkoord 2018-2022

Zwolle



Duurzame kwaliteit en groei voor Zwolle



Coalitieakkoord 2018 - 2022

Op 21 maart 2018 gingen de Zwollenaren naar de stembus voor de gemeenteraadsverkiezingen. We behaalden in Zwolle met trots eenopkomst van 61,5%. Daarna is verkend welke combinatie van partijen een verbindend en stabiel college biedt voor de komende vier jaar. Een coalitie van ChristenUnie, GroenLinks, Swollwacht en VVD doet recht aan de verkiezingsuitslag. Deze partijen vormen een goede afspiegeling van de in de Zwolse samenleving aanwezige stromingen. ChristenUnie, GroenLinks, Swollwacht en VVD zijn vervolgens aan de slag gegaan om een akkoord op te stellen op basis waarvan ze de stad de komende vier jaar willen besturen.

In april 2018 legden de partijen de Schets van Zwolle in 2030 voor aan de stad. Inwoners en andere belanghebbenden gaven hierop hun reactie. We zijn onder de indruk van de hoeveelheid en de kwaliteit van de reacties. Deze reacties hebben we gebruikt bij de uitwerking van de agenda voor de komende vier jaar. In dit coalitieakkoord geven we de ambities vorm aan de hand van doelen, uitgangspunten en maatregelen waarmee we de komende vier jaar aan de slag gaan. Waarbij we weten dat vanwege de ontwikkelingen in het sociaal domein, de financiële ruimte komende jaren beperkt is.

Wij kijken ernaar uit samen met inwoners, partners in de stad, gemeenteraad, provincie Overijssel en gemeenten in de regio de schouders onder de uitvoering van dit coalitieakkoord te zetten.

ChristenUnie
Gerdien Rots

GroenLinks
Sylvana Rikkert

Swollwacht
Silvia Bruggenkamp

VVD
Thom van Campen



Lef, leiderschap en ruimte

Zwolle is een prachtige stad, met een rijke historie en een perspectievolle toekomst. Wij zijn trots dat wij de komende vier jaar, samen met u, mogen werken aan de ontwikkeling van Zwolle en zijn omgeving. Dat doen wij in een tijd waarin veel verandert. Zwolle groeit en wordt stedelijker. Er zijn transitieën gaande in het sociaal en fysieke domein, we stappen over op schone energie en we zitten midden in een digitale transitie. Wij kijken met een positieve blik naar de toekomst en de kansen die alle veranderingen bieden.

Dat doen we in de wetenschap dat we kunnen bouwen op een sterk fundament: er schuilt veel kracht in de stad en zijn inwoners. Die kracht willen we aanboren door u uit te nodigen samen te werken aan onze gezamenlijke Zwolse toekomst. Hoe wij die toekomst zien, hebben we beschreven in de Schets van Zwolle in 2030 verderop in dit coalitieakkoord. Dat werken aan de toekomst doen we met lef en leiderschap. En door ruimte te geven aan inwoners, bedrijven en instellingen om zelf vorm te geven aan de toekomst.

We kiezen ervoor om met zes wethouders aan de slag te gaan, omdat er, zoals gezegd, de komende jaren veel staat te gebeuren in Zwolle. De stad zet, in een tijd vol veranderingen en transitieën, een volgende stap in stedelijke groei. Dit vraagt om scherpe keuzes voor de woonomgeving, energie, mobiliteit, economie, zorg, onderwijs en cultuur. We willen daarom betrokken bestuurders, die zichtbaar zijn in de stad. Ook voor de Regio Zwolle geldt dat het tijd is voor een vervolgstap. Als centrumgemeente speelt Zwolle een cruciale rol in het samen met andere gemeenten en organisaties verder ontwikkelen van de regio. Wij willen daarom meer investeren in externe contacten, lobby en regionale en landelijke vertegenwoordiging. Zo versterken we het nationale en internationale profiel van Zwolle.

We beperken ons in dit coalitieakkoord tot hoofdlijnen. In de begroting voor 2019 en de Perspectiefnota 2020-2023 werken wij onze voornemens verder uit.

Wij staan voor een overheid die duidelijk en begrijpelijk handelt en communiceert. Met aandacht voor de uitvoering van het beleid. We willen voorkomen dat inwoners en bedrijven verdwalen in de bureaucratie van de overheid. Dat doen we door te werken aan het versimpelen van onze regels en procedures.

In onze bestuursstijl hanteren we de volgende uitgangspunten:

- We zijn open en uitnodigend en laten ruimte aan inwoners, bedrijven en instellingen in de stad.
- We zijn een professionele en betrouwbare partner. Dit doen we door helder te zijn over elkaars verwachtingen en duidelijke afspraken te maken, waarbij het algemeen belang voorop staat en waarbij we uitgaan van het principe afspraak is afspraak.
- We sturen op hoofdlijnen en geven richting. En maken duidelijke keuzes.
- We geven de gemeentelijke organisatie de ruimte om haar werk goed te doen.
- Binnen het college, tussen college en organisatie, maar ook binnen de organisatie werken we samen vanuit de principes: vertrouwen, professionaliteit, verantwoordelijkheid en samenspel en tegenkracht.
- We streven in de gemeenteraad en in de samenleving naar een zo breed mogelijk draagvlak voor onze keuzes.



Samenstelling college

Burgemeester Henk Jan Meijer

- Openbare orde / Veiligheidsregio
- Regionale samenwerking
- Dienstverlening
- Communicatie
- Internationale contacten
- Lobby / strategische positionering

Portefeuille Ed Anker - ChristenUnie

- Ruimtelijke Ordening
- Wonen
- Omgevingsvisie
- Ruimtelijke projecten
- Spoorzone / Centrumgebied
- Waterbeleid en Klimaatadaptatie

Portefeuille Michiel van Willigen - ChristenUnie

- Jeugdbeleid en jeugdzorg
- Onderwijs (primair en voortgezet onderwijs, VSV, huisvesting, passend onderwijs)
- Gezondheidsbeleid
- Veilig Thuis
- Wijkgericht werken / burgerbetrokkenheid
- Bedrijfsvoering
- Digitale transitie

Portefeuille Monique Schuttenbeld - GroenLinks

- Energietransitie
- Stadshagen
- Cultuur
- Cultuurhistorie (monumenten / archeologie)
- Creatieve economie
- Toerisme en evenementen

Portefeuille Klaas Sloots - GroenLinks

- Financiën
- Zorg en WMO
- Maatschappelijke opvang
- Inkomensbeleid (armoedebestrijding / schulddienstverlening)
- Welzijn
- Vluchtelingenwerk

Portefeuille William Dogger -Swollwacht

- Beheer openbare ruimte, milieu en afval
- Groenbeleid
- Mobiliteit en bereikbaarheid
- Vitaal en waardig ouder worden
- Toegankelijkheid
- Toezicht en Handhaving
- Dierenwelzijn

Portefeuille René de Heer - VVD

- Economie, onderwijs en werk (Human Capital Agenda)
- Circulaire economie
- Vastgoed
- Sport
- Regio Zwolle
- Binnenstad
- Bedrijfsterreinen
- Strategische communicatie / positionering



Op weg naar Zwolle in 2030

Duurzame groei die kwaliteit bevordert

Zwolle groeit en verandert. In 2018 ziet de stad er heel anders uit dan in het begin van deze eeuw. En die groei en verstedelijking gaan door. Zwolle zal in 2030 een andere aanblik hebben dan nu. Wat wil je zien en voelen als je in 2030 in Zwolle rondloopt? Welke kwaliteiten van de stad wil je behouden of vergroten en hoe gebruiken we de groei van de stad om dat te bereiken? Daarbij weten we dat groeien en veranderen geen pijnloze processen zijn en dat het soms schuurt. Tegelijkertijd geven groei en verandering ons de kans om de stad sterker en completer te maken. Zodat Zwollenaren nu en straks in 2030 tevreden zijn en zich thuis voelen in de stad. Met lef en leiderschap schrijven wij het volgende hoofdstuk in de rijke geschiedenis van deze stad. Een hoofdstuk waarin veel gaat gebeuren. Met ontwikkelingen die snel gaan. Met transitie op verschillende gebieden. En met oog voor het versterken van de kwaliteiten die zo eigen zijn aan onze stad.

Schets van Zwolle in 2030

In 2030 zien wij een duurzame stad, die zichzelf kan dragen. Die minder afhankelijk is van anderen en meer zelfvoorzienend. Een groene stad die is toegerust op een veranderend klimaat en in balans is met een prachtige omgeving. Een mooie historische stad die ook ruimte biedt voor vernieuwing en moderne architectuur. Die op plekken stedelijker is

geworden, maar waar het groen nooit ver weg is. Waar het fijn en veilig wonen is. Met respect voor mens en dier.

In 2030 zien wij een stad die stedelijker, diverser en bruisender is geworden, en die het Zwolse DNA heeft weten te behouden. Dat betekent met aandacht voor elkaar en gericht op samenwerken. Gegroeid met respect voor de eigen cultuur en geschiedenis. Uitnodigend voor zowel mensen die al jaren in Zwolle wonen als voor nieuwe inwoners, zodat je je hier thuis voelt. Met aandacht voor jong en oud. Een stad die zijn waarde heeft behouden: de aangename menselijk maat. Waar je elkaar tegenkomt en waar ruimte is voor ontmoeting, initiatief en ondernemerschap. Waar onderwijs belangrijk is voor het karakter van de stad. Een stad die is gegroeid en in balans is.

Wij zien een stad die ruimte en vrijheid biedt aan inwoners en partijen in de stad om bij te dragen aan de groei en de (strategische) opgaven waar we voor staan. We zien deze groei en opgaven als een kans. Vanuit deze positieve grondhouding willen we anderen verleiden om mee te doen. Verleiden om de transitie te maken naar een duurzame en circulaire stad. We zien een zelfbewuste en open overheid die vooraf het gesprek met de inwoners aangaat over waar de opgaven in de stad en de wijken liggen. Een bestuur dat de inwoners serieus neemt, en tegelijkertijd een heldere visie heeft en knopen doorhakt. In 2030 zien wij een krachtige samenleving van Zwollenaren die geen verlegenheid kennen om in de eigen omgeving om



hulp te vragen en die waar nodig een beroep op de overheid kunnen doen voor professionele hulp. Waar we oog hebben voor de mensen die, tijdelijk of voor langere tijd, ondersteuning nodig hebben en waar we zorgen dat er altijd een solide vangnet is. Een stad waar voldoende werk is en mensen toegerust zijn voor dat werk.

Een sociale stad met een moderne toegankelijke overheid, waar inwoners en ondernemers weten bij wie ze terecht kunnen met hun vragen of initiatieven en niet verdwalen in de bureaucratie.

In 2030 zien wij een zelfbewust Zwolle, deel van een grotere regio en boegbeeld van die regio. Een regio die geldt als een van de sterkste en meest innovatieve van Nederland. Een stad en regio die zich bewust zijn van de centrale positie in het land en van het belang van een goede bereikbaarheid voor die positie. Een stad die om zich heen kijkt, ook buiten de grenzen van Nederland. En daarbij oog houdt voor de eigen inwoner en de Zwolse identiteit. Een stad om trots op te zijn.

Agenda voor de komende vier jaar

De komende vier jaar zetten we belangrijke stappen op weg naar het Zwolle in 2030 zoals wij dat voor ons zien. Daarbij bouwen we voort op het fundament dat er ligt en gaan we door met het werken aan de door de raad vastgestelde

strategische opgaven. Het nieuwe college legt daarin uiteraard zijn eigen accenten. Duurzaamheid is daarin een belangrijk uitgangspunt. De transities in het sociaal domein en de fysieke omgeving en de snelle ontwikkelingen op het gebied van technologie en digitalisering, vragen de komende jaren veel van de stad. Deze ontwikkelingen bieden kansen en mogelijkheden. Wij willen inwoners, bedrijven en instellingen in stad en regio verleiden om samen met ons te werken aan de toekomst en die kansen en mogelijkheden te verzilveren. En zo bij te dragen aan een toekomstbestendig Zwolle. Dat willen wij doen door te werken aan de volgende ontwikkelingen:

- Duurzaamheid
- Sociaal domein
- Economie
- Fysieke leefomgeving / ruimtelijke ontwikkeling van de stad
- Cultuur
- Maatschappelijke ontwikkeling
- Regionale samenwerking

In het vervolg van dit coalitieakkoord werken we deze ontwikkelingen verder uit.

 Reactie op Schets van Zwolle in 2030

Laat iedereen trots zijn op de stad! Ongeacht waar je woont!



Duurzame ontwikkeling van de stad

Het college stelt de komende vier jaren de duurzame groei en ontwikkeling van de stad centraal. Duurzaamheid is een uitgangspunt bij al ons handelen. We onderschrijven daarom de Global Goals for Sustainable Development zoals die zijn vastgesteld door de Verenigde Naties. Eén van de belangrijkste onderdelen van duurzame groei, is de transitie naar een duurzame energievoorziening. Een transitie die wereldwijd plaatsvindt. Wij zien kansen om de energietransitie te benutten om onze economie te versterken.

Mondiaal is het streven om in 2050 de opwarming van de aarde te beperken tot ruim onder de twee graden Celsius. Dat vraagt om een drastische reductie van het gebruik van fossiele energie, tot dichtbij nul in het jaar 2050. In Zwolle hebben we de ambitie vastgesteld dat we uiterlijk in 2050 energieneutraal willen zijn. Als tussenstap op weg naar 2050 hebben we afgesproken dat in 2025 de hoeveelheid CO₂-uitstoot in vergelijking met 1990 25% lager ligt en dat we 25% van de totale energievraag op duurzame wijze opwekken. Met deze doelen gaan wij aan de slag. Daarmee ligt ook de doelstelling uit het regeerakkoord, een CO₂-reductie van 49% in 2030, binnen bereik. Het besluit van de regering om op termijn de gaswinning in Groningen volledig te stoppen, geeft extra urgentie aan de overgang naar een duurzame energievoorziening.

De ontwikkeling naar een duurzame energievoorziening kent twee sporen. Het eerste is het verminderen van het

energieverbruik. Het tweede de opwekking van duurzame energie. De coalitie wil op beide sporen grote stappen zetten. Binnen 100 dagen willen we hiervoor een plan van aanpak opstellen. Daarbij zien we mogelijkheden om op het gebied van energiebesparing een versnelling aan te brengen. Vooral in de bebouwde omgeving is nog veel winst te boeken. Naast energiezuinige woningen kijken wij daar ook nadrukkelijk naar de mogelijkheden die bedrijven hebben om energie te besparen. We willen het voor inwoners en bedrijven aantrekkelijk maken om te investeren in energiebesparing, bijvoorbeeld door aan te sluiten bij landelijke en provinciale regelingen. Als het gaat om het opwekken van duurzame energie, bouwen wij voort op de Zwolse Energiegids. Daarbij kiezen wij ervoor te investeren in één locatie voor windenergie: Tolhuislanden. Dat doen we omdat we zo aansluiten bij de bestaande concentratie van windmolens en bij ontwikkelingen in de aangrenzende gemeenten, en zo makkelijker kunnen aansluiten bij bestaan-

 Reactie op Schets van Zwolle in 2030

In de schets van Zwolle 2030 mis ik de verwijzing naar en plannen in het kader van de Sustainable Development Goals (ook wel Global Goals UN.2015).



de distributienetwerken. Met de plaatsing van windmolens willen wij extra zorgvuldig omgaan vanwege de grote impact die ze hebben op de omgeving. Bij verdere ontwikkelingen in Tolhuislanden hechten wij groot belang aan het draagvlak onder en de betrokkenheid van omwonenden. Waarbij we lessen willen trekken uit het verleden. Dat betekent dat omwonenden op enige wijze voordeel moeten hebben van het plaatsen van windmolens in hun omgeving. In het algemeen streven we ernaar dat een substantieel deel van de in Zwolle opgewekte energie in Zwolle wordt gebruikt.

Energietransitie draagt op allerlei manieren bij aan de toekomstbestendigheid van de stad. Het biedt kansen voor (nieuwe) bedrijven, voor werkgelegenheid en voor verbetering van het woonklimaat. Om het een succes te maken is samenwerking tussen alle betrokkenen cruciaal. Daarom is Zwolle, waar samenwerking in de genen zit, bij uitstek de plek waar energietransitie succesvol kan zijn. Wij zullen de komende vier jaar daarom waar mogelijk initiatieven ondersteunen, behoudens de plaatsing van windturbines, ontwikkelingen de ruimte geven en waar nodig zelf het voortouw nemen.

Een ander belangrijk onderdeel van de duurzame ontwikkeling van de stad is het inrichten van de stad en de omgeving op het veranderende klimaat. Zwolle heeft een koppositie op het

gebied van klimaatadaptatie en die positie willen wij versterken. De Climate Campus, één van onze topwerklocaties, speelt daarin een belangrijke rol. Met de Climate Campus zetten we in op versnelling en innovatie en willen we onze koploperspositie verzilveren door samenwerking met bedrijven, bewoners, onderwijs en overheden.

Duurzaamheid betekent ook het sluiten van de afvalstoffen-cyclus. Daarom zetten we verdere stappen in afvalscheiding. Daarbij gaan we uit van het stimuleren van goed gedrag. De pilot die nu loopt om het scheiden van afval te belonen, willen we uitbreiden naar andere delen van de stad. Nog niet op alle plekken in de stad is de infrastructuur aanwezig voor omgekeerd inzamelen. Waar mogelijk leggen we deze aan.

Andere aandachtspunten:

- Bij initiatieven voor grootschalige energieopwekking willen wij graag dat Zwollenaren de mogelijkheid krijgen te participeren in dergelijke projecten en dat een deel van de opbrengsten ten goede komt aan de Zwolse economie en samenleving. Waar mogelijk of nodig participeren we als gemeente kunnen zelf in dergelijke projecten.
- Voor de ontwikkelingen naar een duurzame stad is bewustwording van inwoners, bedrijven en instellingen essentieel. Samen met onze partners kijken we hoe we deze bewustwording en de kennis over duurzaamheid kunnen vergroten.

 Reactie op Schets van Zwolle in 2030

Begeleid bewoners bij duurzame aanpassingen aan huis bijvoorbeeld welke warmtepomp is goed.



Sociale ontwikkeling van de stad

Zwolle is een sociale en inclusieve stad. Die kwaliteiten willen we behouden als we groeien en verstedelijken. Bij het sociale karakter van de stad past dat inwoners in hun sociale omgeving terecht kunnen met hulpvragen. Met daaromheen een systeem van zorg en ondersteuning dat uitgaat van en aansluit bij de zorgvraag en mogelijkheden van de inwoner. Waarbij we oog hebben voor de inwoners zonder een uitgebreid sociaal netwerk.

De afgelopen jaren is hard gewerkt aan zo'n systeem van zorg en ondersteuning. Veel is bereikt, maar we zien dat een aantal doelen (nog) niet is behaald. Zo is er onvoldoende sprake van een verschuiving van zware naar lichte zorg en kunnen er nog stappen worden gezet als het gaat om een integrale (gezins)aanpak. Ook willen wij meer werk maken van een versterking van de sociale, inclusieve samenleving waarbij welzijnswerk, opbouwwerk, sport, gezondheid, vrijwilligers en mantelzorgers een belangrijke rol hebben.

Het zorgsysteem moet op langere termijn financieel houdbaar zijn. Op dit moment zien we dat die financiële houdbaarheid onder druk komt te staan en dat heeft gevolgen voor de ruimte om te investeren in andere grote opgaven waar we als stad voor staan. We erkennen de noodzaak om op korte termijn maatregelen te nemen om de financiële tekorten binnen het sociaal domein naar beneden te brengen. We kunnen ons vinden in de maatregelen uit het scenario 'Optimaliseren', zoals die staan omschreven in het Interventieplan Sociaal Domein dat onder verantwoordelijkheid van het college 2014-2018 is opgesteld. Voor de begroting 2019 brengen we in kaart of binnen dit scenario nog andere maatregelen mogelijk zijn.

Voor een effectief en houdbaar systeem is alleen optimaliseren onvoldoende. We willen daarom een hervormingsagenda opstellen en zo komen tot een Zwols model. Een stelsel dat de doelen van de transformatieagenda dichterbij brengt en daarnaast houdbaar is. Het doel is om te komen tot een stelsel dat past binnen de structureel beschikbare middelen in de begroting.

Bij transformeren en hervormen gaan de kosten voor de baten uit. We verwachten de komende periode nog te moeten investeren in maatregelen die op termijn tot besparingen leiden. Uitgangspunt is dat we de ruimte voor investeringen vinden door verschuiving van middelen binnen het sociaal domein. Indien dat niet mogelijk is, bekijken we of andere middelen binnen de begroting beschikbaar zijn. Bij het opstellen van de hervormingsagenda hanteren we een aantal uitgangspunten en principes:

- Meer inzet op gerichte preventie voor specifieke groepen of specifieke opgaven in wijken en buurten.
- De zorgvraag van de cliënt staat centraal. De benodigde zorg wordt indien mogelijk gegeven vanuit collectieve voorzieningen. Indien noodzakelijk zijn individuele voorzieningen beschikbaar. Maatwerk vindt meer en meer plaats binnen collectieve voorzieningen.
- Professioneel partnerschap, zoals eerder is beschreven, vormt de basis voor de relatie met aanbieders van zorg.
- We voeren het collectief gesprek met aanbieders en inwoners over vormgeving en kwaliteit van ondersteuning en zorg en creëren ruimte voor eigenaarschap, creativiteit en innovatie.
- Waar nodig schakelen we op naar zwaardere ondersteuning en zorg, en waar mogelijk weer terug.
- Keuzevrijheid kan variëren al naar gelang de aard van de zorg.
- Bij het bevorderen van participatie en uitstroom uit de bijstand gaan we uit van de mogelijkheden van de inwoner. De afspraken die we maken zijn erop gericht om, met niet-vrijblijvende inzet van beide kanten, passend werk te vinden.

 Reactie op Schets van Zwolle in 2030

Zwolle wordt gemaakt door de mensen die er wonen, heb aandacht voor onze ouderen en jongeren



- Bij voorstellen voor nieuw beleid of pilots passen we een uitvoeringstoets toe.
- Effectieve sturing vereist goede monitoring.
- In het stelsel is een ombudsfunctie aanwezig en sprake van effectieve toezicht en handhaving.
- We gaan in het systeem actief prikkels tegen die leiden tot ongewenste effecten.
- armoederegelingen en mogelijkheden voor schulddienstverlening worden versimpeld zodat regelingen eenvoudiger worden, beter bereikbaar zijn en effectiever kunnen worden ingezet.
- Bij zware en complexe zorgvragen bieden we een PGB als maatwerk, waar mogelijk (gemaakt) bij voorkeur integraal.

Zoals in een door de raad aangenomen motie is vastgelegd, volgt deze collegeperiode een evaluatie van de positionering van het sociaal wijkteam. Sociale wijkteams spelen een essentiële rol binnen het sociaal domein, doordat zij met zowel zorgvragers als zorgaanbieders te maken hebben. Hun kennis en expertise willen wij beter benutten bij de beleidsontwikkeling en bij de uitvoering van de transformatie- en hervormingsagenda. Door het scherper formuleren van de rol van het sociaal wijkteam, versterken we de positie in relatie tot zorgaanbieders.

Zwolle is een jonge stad. We willen voor alle jongeren een aantrekkelijke stad zijn, bijvoorbeeld met culturele- en sportvoorzieningen. En door aandacht te hebben voor jongeren met wie het (tijdelijk) niet zo goed gaat. Daarbij zoeken we nadrukkelijk de samenwerking met het onderwijs en een betere afstemming tussen jeugdzorg en passend onderwijs. Hoewel de gemiddelde leeftijd in Zwolle lager ligt dan in de meeste andere grote steden, stijgt ook hier het aantal senioren. Dat vraagt speciale aandacht. We maken hier één wethouder verantwoordelijk voor. Die extra bestuurlijke aandacht moet bijdragen aan het aantrekkelijker maken

van Zwolle voor ouderen. Zoals dat eerder is gedaan door toegankelijkheid bij één bestuurder te beleggen. Wij werken aan de toekomstbestendigheid van onze stad en dat betekent dat Zwolle een stad wil zijn waar het voor senioren prettig is om te wonen, te verblijven en vitaal en waardig ouder te worden. En waar voor senioren de ruimte en mogelijkheid is om actief te blijven deelnemen aan de maatschappij. Dat stelt bijvoorbeeld eisen aan de levensloopbestendigheid van woningen, de toegankelijkheid van de stad en aan (het type) voorzieningen. Wij beseffen dat de groep senioren zeer divers van samenstelling is, en dat veel senioren zich prima redden. Maar er zijn ook senioren die daar minder goed in slagen. Zo is eenzaamheid onder ouderen een groeiend probleem. Door senioren meer en langer te betrekken bij de maatschappij, verwachten we dat zij zich van betekenis voelen en mede daardoor langer fit en vitaal blijven.

Andere aandachtspunten:

- We verbeteren de verbinding tussen sport, ondersteuning en gezondheid.
- De WRA-Wezo richt zich op het aan het werk helpen van mensen met een afstand tot de arbeidsmarkt en het ontzorgen en ondersteunen van bedrijven hierbij.
- We werken aan een Zwolse aanpak om preventief complexe echtscheidingen tegen te gaan en daarmee de instroom in de jeugdhulp te beperken.
- We werken aan een positief klimaat waarin kinderen en jongeren kunnen opgroeien en zich ontwikkelen. Dat doen we samen met onderwijs, cultuurinstellingen en sportverenigingen.
- We vinden het belangrijk dat alle kinderen in Zwolle leren zwemmen. Daarom onderzoeken we of het bestaande vangnet hiervoor voldoende is.
- Statushouders moeten snel kunnen integreren in de Zwolse samenleving. Daarom zetten we in op zo snel mogelijk beginnen met taallessen en begeleiding naar werk.

 Reactie op Schets van Zwolle in 2030

Belangrijke lokale doelstellingen zijn: het terugdringen van armoede, achterstand en het bevorderen van participatie van kwetsbare groepen



Economische ontwikkeling van de stad

Wij willen onze positie als economische topregio de komende jaren behouden en waar mogelijk versterken. Dat doen we door te investeren in zaken die de economische structuur sterker en toekomstbestendiger maken. Zoals energietransitie, klimaatadaptatie, circulaire economie, bereikbaarheid, digitalisering, topwerklocaties en de human capital-agenda. Ook blijven we werken aan het verbeteren van het vestigingsklimaat, onder meer door het bieden van een goede dienstverlening aan ondernemers. Speciale aandacht hebben we daarbij voor starters, startups en agrarische ondernemers.

Eén van de belangrijkste succesfactoren voor de economische groei is de aanwezigheid van voldoende geschoolde arbeidskrachten. Daarom blijven wij de komende jaren investeren in de human capital-agenda. Dat doen wij samen met het onderwijs, het bedrijfsleven en medeoverheden zoals de provincie Overijssel. Om die reden hebben wij de onderwijsportefeuille geknipt en het onderdeel MBO/HBO ondergebracht bij de wethouder die verantwoordelijk is voor economie en de arbeidsmarkt. De human capital-agenda richt zich op beschikbaarheid, wendbaarheid en inclusiviteit en kijkt naar de hele arbeidsmarkt. We willen aantrekkelijk blijven voor mensen met alle opleidingsniveaus. En kansen bieden

voor alle leeftijdsgroepen. Voor starters op de arbeidsmarkt, maar zeker ook voor ouderen, voor wie het vaak lastig is om aan een nieuwe baan te komen als ze zonder werk komen te zitten. Met de arbeidsmarkt bedoelen we de regionale arbeidsmarkt. De Regio Zwolle en de provincie Overijssel willen samen met de rijksoverheid investeren in de human capital-agenda. Daartoe willen wij een zogenaamde regiodeal afsluiten met het kabinet. Dat betekent dat we afspraken maken hoe wij in deze regio werken aan de human capital-agenda en daaraan concrete investeringen van alle partijen verbinden: regiogemeenten, provincie, onderwijsinstellingen, bedrijven en de rijksoverheid.

 Reactie op Schets van Zwolle in 2030

Het kan toch niet zo moeten zijn dat je straks als Zwollenaar uitwijkt naar een andere stad om te winkelen omdat ons eigen centrum niet erg aantrekkelijk meer is?



De komende periode gaan we door met de transitie naar een circulaire economie. De circulaire economie is een essentieel onderdeel van de duurzame ontwikkeling van de stad. Dan gaat het om een economie waarin de waarde van grondstoffen zoveel mogelijk behouden blijft. Een circulaire economie vraagt om verandering bij bedrijven en burgers. Bedrijven, producten en bedrijfsprocessen verduurzamen. Daarnaast veranderen verdienmodellen en worden bedrijven uitgedaagd hierop mee te bewegen. Voor burgers betekent het dat producten niet vanzelfsprekend meer worden aangeschaft en afgedankt, maar bijvoorbeeld worden gedeeld, gehuurd of geleased. Samen met partners in de stad en regio willen we dit proces de komende jaren versnellen. Door initiatieven te faciliteren en bedrijven en burgers te stimuleren en verleiden om mee te gaan in deze transitie.

Zwolle vormt het economisch centrum van een wijde regio. Dat geldt zeker voor de Zwolse binnenstad. Om de kwaliteit van beleving van de binnenstad te bevorderen is een herorientatie van de openstelling van winkels nodig. We hebben branchevereniging City Centrum gevraagd te komen met een voorstel dat gedragen wordt door de ondernemers. Op basis daarvan passen we op korte termijn de verordening aan. De

combinatie van activiteiten en evenementen is daarbij een belangrijk uitgangspunt, evenals de relatie met cultuur. Voor de zondagsopenstelling geldt daarnaast dat het bijzondere van de zondag wordt gerespecteerd. Wij vinden het van belang dat in een raadsdebat begrip is voor de verschillende opvattingen, maar ook dat er ruimte is om tot andere afwegingen rond het voorstel te komen.

Overige aandachtspunten:

- Zwolle is een onderwijsstad. De 50.000 studenten zorgen voor dynamiek en bepalen mede het profiel van de stad. We willen samen met onze partners in het onderwijs, de Zwolse 8, dit profiel de komende jaren meer vorm en inhoud geven.
- We stimuleren social enterprises. Dat gaat om ondernemingen die als doel hebben om naast economische waarde, ook sociale en maatschappelijke waarde te creëren. We betrekken hen bij de sociale en maatschappelijke opgaven van de stad.

Reactie op Schets van Zwolle in 2030

Onderwijs is cruciaal voor een maatschappij waarin iedereen meedoet en niemand langs de kant staat. Op school begint de preventie voor alle (jeugd)zorg die nu nog zo zwaar op de stad drukt. En ons onderwijs is een emancipatiemachine; iedereen doet mee en onze inwoners kunnen een leven lang leren. Bepaalde beroepsgroepen zoals zorg en techniek hebben extra aandacht nodig.



Fysieke ontwikkeling van de stad

We werken aan een duurzame groei van de stad. Dat is het leidend principe als het gaat om de ruimtelijke ontwikkeling van de stad. In de Omgevingsvisie deel 1 staan de belangrijkste ambities en opgaven voor die ontwikkeling. Die werken we de komende periode uit in deel 2, zodat we een complete omgevingsvisie hebben, die dient als afwegingskader voor de ruimtelijke ontwikkelingen in Zwolle. Bij het opstellen van de Omgevingsvisie deel 2 krijgt de relatie tussen de fysieke leefomgeving en gezondheid een belangrijke plek; daarbij betrekken we ook de invloed op de economische ontwikkeling.

Zwolle groeit en het aantal woningen neemt de komende jaren fors toe. Die nieuwe woningen moeten bijdragen aan de kwaliteit van en evenwicht binnen het woningaanbod: 'iedere woning is raak'. Dat houdt voor ons ook in dat nieuwe woningen moeten passen binnen onze ambities op het gebied van duurzaamheid, toegankelijkheid en gezondheid. We zijn daarom blij met de Zwolse Aanpak voor een vitale woningmarkt die het Concilium recentelijk heeft voorgesteld. Wij zullen die aanpak als basis nemen bij het opstellen van een nieuwe ontwikkelstrategie wonen. De komende jaren is nog voldoende ruimte beschikbaar in de bestaande stad (inclusief Stadshagen). Op langere termijn is uitbreiding van de stad nodig. Over waar die zal plaatsvinden, nemen we in de Omgevingsvisie deel 2 een besluit. Uitbreiding moet faseerbaar en schaalbaar zijn, aansluiten bij de bestaande stad, zo min mogelijk inbreuk maken op de groenstructuur en een kwaliteitsimpuls geven aan het woonklimaat. Dijklanden valt wat ons betreft af als toekomstige woningbouwlocatie. Een evenwichtige woningmarkt betekent dat er voldoende woningen beschikbaar zijn voor iedere doelgroep en dat door-

stroming mogelijk is. Doorstroming vanuit sociale woningen is daarbij cruciaal. Samen met de woningcorporaties zetten we daarom extra in op het tegengaan van scheefhuren. Speciale aandacht verdient de huisvesting van kwetsbare doelgroepen. Doel is dat mensen langer thuis wonen en dat er voldoende mogelijkheden zijn om vanuit beschermd wonen de overstap te maken naar een reguliere woning. Dat vraagt de komende jaren extra aandacht.

Voor de aantrekkelijkheid van Zwolle als werk- en woonstad is het cruciaal dat de stad goed bereikbaar blijft. De bouwstenen voor een mobiliteitsagenda zoals die kortgeleden naar de raad zijn gestuurd, bieden wat ons betreft een goede basis voor een definitieve agenda voor de komende jaren. Wij houden vast aan het uitgangspunt dat we oog hebben voor alle vormen van vervoer. Wel willen we scherper kijken naar het karakter van gebieden. Wat is het dominant gebruik en wat betekent dat voor de mobiliteit? Dat kan gedurende de dag verschillen. Als een gebied vooral dient als ontmoetingsplek (bijvoorbeeld terrassen) dan kan dat betekenen dat autoverkeer gedurende

BB Reactie op Schets van Zwolle in 2030

Er komen de komende tijd enorm veel woningen bij in en rond het centrum van de stad en daarmee navenant extra inwoners. Hoeveel bewoners en bezoekers kan het centrum aan om het leuk te houden? Hoe wordt verkeersstromen en drukte gereguleerd om dit in goede banen te leiden?



die momenten minder wenselijk is. Samen met omwonenden, ondernemers en andere belanghebbenden onderzoeken we op deze plekken in de binnenstad de mogelijkheden voor autovrije tijdzones. Bij verkeersmaatregelen zijn vaak veel belangen in het spel. Wij streven daarom naar een zo groot mogelijk draagvlak bij betrokkenen.

Overige aandachtspunten:

- Voor veel planten en dieren is de stad ook hun huis. Bij de groei en de verstedelijking van de stad hebben we oog voor groen en biodiversiteit. Waar mogelijk versterken we deze door bijvoorbeeld natuurinclusief bouwen en de aanleg van kleine parkjes te bevorderen.
- We blijven investeren in de ontwikkeling van de Spoorzone, de binnenstad en de aanloopstraten (Centrumzone).
- Bij de verdere ruimtelijke ontwikkeling van de stad besteden we expliciet aandacht aan de verbindingen tussen de verschillende gebieden en wijken in de stad.
- De afgelopen jaren hebben we gewerkt aan een versterking van het architectuurklimaat in Zwolle. Die ontwikkeling zetten we door.
- Zwolle ligt in een bijzonder mooi landschap en heeft vanouds een sterke relatie met het landschap en de kleinere kernen rondom de stad. We ondersteunen daarom initiatieven die de leefbaarheid in die kernen vergroten zoals Dorpsplan Wijthmen en Windesheim 2030 en initiatieven die de kwaliteit van het landschap vergroten.

- Als het gaat om stadsdistributie (bevoorrading en bezorging) stimuleren we innovatieve en duurzame oplossingen. Met als doel een emissieloze stadsdistributie.
- Zwolle is een fietsstad. Dat willen we zo houden en bestaande knelpunten waar mogelijk wegnemen (inclusief fietsparkeren).
- Het openbaar vervoer blijft van belang. Zeker als het gaat om de bereikbaarheid van onderwijsinstellingen. Ook voor ouderen en mindervaliden moet het openbaar vervoer voldoende beschikbaar blijven. Wij vragen de provincie Overijssel zich in te zetten voor volledig elektrisch busvervoer.
- Bij de uitbreiding en verdichting van de stad kijken we goed naar de bereikbaarheid, bijvoorbeeld bij de uitbouw van Stadshagen en de uitbreiding van het winkelcentrum aldaar.
- De komende jaren gaat het Waterschap Drents Overijsselse Delta aan de slag met het Hoogwaterbeschermingsprogramma. De gemeente is daarbij betrokken en houdt de Zwolse belangen in het oog. We proberen zo veel mogelijk gebruik te maken van de kansen die dit biedt, zoals bijvoorbeeld bij het wandelpad van Holtenbroek naar de binnenstad.
- Over de ontwikkeling van vliegveld Lelystad zetten wij de tot nu toe gevoerde lijn voort, waarbij we actief inzetten op het verminderen van de geluidhinder voor onze inwoners. Daarbij trekken we samen op met de provincie Overijssel en met andere Overijsselse gemeenten.

Reactie op Schets van Zwolle in 2030

Meer ecologisch groenbeheer met oog voor vlinders en bijen. Dus geen kale goedkope grasveldjes met standaardstruiken. Stadstuinen en voedselbossen. Veel meer bomen planten, minder kappen en ook fruit en notenbomen.

Maak veel meer gebruik van het water. Meer wonen op het water, maar ook landbouw op het water.



Culturele ontwikkeling van de stad

Cultuur zegt iets over de geschiedenis, de identiteit en de toekomst van de stad. Het helpt deze levend te houden, werkt zo als bindmiddel tussen verschillende groepen in de stad en brengt een aanstekelijke dynamiek. Dat is zeker belangrijk in een groeistad als Zwolle. Het helpt nieuwe inwoners om deel te gaan uitmaken van de stad en kan huidige inwoners houvast bieden in tijden van veranderingen. Een breed cultureel aanbod, dat aansluit bij de kenmerken van de stad, vergroot de aantrekkelijkheid van die stad. Door letterlijk en figuurlijk ruimte te bieden aan culturele initiatieven en kunstenaars wordt de stad bruisender.

We willen aandacht voor de cultuurhistorie vergroten. Bijvoorbeeld door te onderzoeken of het haalbaar is een ErfgoedHot-spotte vestigen in het gebouw van het (voormalige) Stedelijk Museum. We willen dat gevestigde kunstenaars en culturele ondernemers zich verbinden aan de stad. Tegelijkertijd streven we naar een cultureel klimaat dat past bij het proces van

verstedelijking dat Zwolle op dit moment doormaakt en waar (betaalbare) ruimte is voor jonge en innovatieve kunstenaars en culturele ondernemers. Daarbij horen voldoende broedplaatsen voor deze groep. In dat licht werken we het onderzoek verder uit dat is verricht naar culturele hotspots. We verwelkomen initiatieven uit de stad die hierop gericht zijn.

Reactie op Schets van Zwolle in 2030

Zwolle is een fijne stad om in te leven en te verblijven en levendig genoeg. Probeer vooral het verschil te maken en niet dezelfde stad te willen worden als andere middelgrote steden. Rustige stedelijkheid is niets mis mee.



Net als initiatieven om cultuur en innovatie een plek te geven in de Spoorzone. Cultuur en evenementen kunnen helpen bij de ontwikkeling van gebieden als de Spoorzone.

De creatieve industrie levert een belangrijke bijdrage aan de economische ontwikkeling van stad en regio. Aandacht voor creativiteitsontwikkeling, onder meer via cultuureducatie, heeft een positief effect op de innovatie in de maakindustrie en de ICT-sector. Daar willen we komende tijd extra aandacht aan besteden

Andere aandachtspunten:

- We zien dat de exploitatie van de Zwolse theaters regelmatig onder druk staat. We willen de komende tijd verkennen hoe we de exploitatie kunnen versterken.
- We bevorderen kunst in de openbare ruimte, zoals street art in tunnels.

- We stimuleren initiatieven die doelgroepen bereiken die anders weinig met cultuur in aanraking komen, bijvoorbeeld via laagdrempelige activiteiten in wijken.
- Zwolle kent een rijk verenigingsleven, dat willen we graag zo veel mogelijk in stand houden.
- Festivals en evenementen zijn een belangrijk onderdeel van de culturele activiteiten in onze stad. Ze passen in een stad die groeit en verstedelijkt. Daarbij hebben we oog voor de belangen van omwonenden die overlast kunnen ervaren van deze festivals en evenementen.

 Reactie op Schets van Zwolle in 2030

Geef ruimte aan broedplaatsen cultuur en expositieruimte

Maak van het Academiegebouw een echt Academiegebouw



Maatschappelijke ontwikkelingen

We leven in een tijd waarin veranderingen steeds sneller gaan. De digitalisering speelt daarbij een belangrijke rol. De digitale transitie heeft grote gevolgen voor de rol van de gemeente. We willen dat de gemeente in de informatiesamenleving een volwaardige en betrouwbare plek inneemt, nu en in de toekomst. Om mee te kunnen in de digitale transitie zijn investeringen nodig in de organisatie. Samen met partners zoals onderwijsinstellingen en bedrijven willen we Zwolle transformeren naar een slimme stad. Daarmee vergroten we de aantrekkelijkheid van Zwolle voor inwoners en bedrijven. En werken we aan slimme oplossingen voor opgaven als energietransitie, klimaatadaptatie en bereikbaarheid. Een belangrijk aandachtspunt bij de digitale transitie is de aandacht voor privacy.

De veranderingen in de samenleving werken ook door in de relatie tussen overheid en inwoners. In de inleiding hebben wij al een aantal opmerkingen gemaakt over wat voor overheid wij willen zijn. We willen samen met inwoners, organisaties en bedrijven werken aan de ontwikkeling van de stad. Door andere partijen te verleiden met ons mee te doen en samen te werken aan de opgaven waarvoor we staan. Maar ook door partijen de ruimte te geven zelf initiatieven te nemen. Niet alles hoeft in het stadhuis te worden bedacht. Dat betekent dat wij als gemeente (bestuur en organisatie) een open houding

hebben, luisteren, weten wat er speelt in de stad en de wijken en andere de kans geven hun bijdrage te leveren en opvattingen te geven. Via onder andere het wijkgericht werken, de ideeënmakelaar, Initiatiefrijke Zwolle en de Buurt-voor-Buurt Onderzoeken hebben wij daar de afgelopen jaren stappen in gemaakt. De komende vier jaar willen wij die ontwikkeling voortzetten. Dat doen we door het verder ontwikkelen van gebiedsgericht werken, onder meer door het opstellen van gebiedsagenda's, vroegtijdig met buurten en wijken in gesprek gaan ('start voor de start'), het verder ontwikkelen van Right

 Reactie op Schets van Zwolle in 2030

Mooie schets die echter alleen kan slagen als op nieuwe wijze wordt gewerkt. Dat betekent burgers echt serieus nemen en met burgers en bedrijven plannen maken ipv plannen laten toetsen



to Challenge en het hanteren van een open bestuursstijl. De uitdaging daarbij is om een zo divers mogelijke groep inwoners te betrekken, niet alleen de mensen die uit zichzelf al meedoen. Gezien het belang van dit onderwerp maken wij één wethouder hiervoor verantwoordelijk.

Wij werken aan een aantrekkelijke stad, waar het fijn is om te wonen en te zijn. Dat betekent een veilige stad. Veiligheid en het gevoel van veiligheid zit in veel zaken. Zo willen wij kijken of er plekken in de stad zijn waar we de veiligheid kunnen vergroten door voor betere verlichting te zorgen. Andere instrumenten, zoals cameratoezicht, zetten we in als door de veiligheidsdriehoek wordt geadviseerd dat dit noodzakelijk is. Daarbij hanteren we het uitgangspunt van proportionaliteit. Voor toezicht en handhaving verkennen we welke mogelijkheden er zijn om dit instrument effectiever en zo mogelijk ruimer in te zetten. Veiligheid in het verkeer heeft onze speciale aandacht, waarbij we vooral kijken naar de handhaving van de maximumsnelheid in woonwijken.

Mensenhandel is een probleem dat ook in Zwolle speelt. Er komt een zorgcoördinator die de zorg voor slachtoffers van

mensenhandel coördineert. Daardoor kan signalering plaatsvinden en het zorgt voor bewustwording bij alle betrokkenen. De zorgcoördinator heeft speciale aandacht voor kwetsbare groepen zoals dak- en thuisloze jongeren.

Zwolle is een diverse stad. Wij willen dat iedereen zich thuis voelt in onze stad. Ongeacht afkomst, godsdienst, levensovertuiging of seksuele voorkeur. Iedereen moet zichzelf kunnen zijn in Zwolle. We zijn trots dat we al sinds 2008 een regenboogstad zijn en zullen ons de komende vier jaar blijven inzetten om discriminatie op welke grond dan ook tegen te gaan. En we werken aan de brede toegankelijkheid van de stad voor mensen met een handicap.

We zijn er niet alleen voor de mensen in Zwolle, maar hebben ook oog voor het welzijn van alle dieren in onze stad en de omgeving. De komende vier jaar vergroten wij onze inzet op dit gebied. We onderzoeken op welke manieren we initiatieven die het dierenwelzijn bevorderen, ook voor dieren die in het wild leven, kunnen stimuleren en ondersteunen.

 Reactie op Schets van Zwolle in 2030

Een overheid die niet dingen doet vóór, maar mét de samenleving. Kom uit de stadhuisbubbel!

Handhaaf in 30 kilometerzones!



Regionale ontwikkeling

Het belang van regionale samenwerking groeit. Veel vraagstukken overstijgen de gemeentegrens en voor veel van onze inwoners beperkt hun dagelijkse leven zich niet tot de stadsgrenzen. Als het in dit coalitieakkoord gaat over onderwerpen als economie, arbeidsmarkt en bereikbaarheid bedoelen we met Zwolle eigenlijk de Regio Zwolle. De afgelopen jaren is de samenwerking binnen de Regio Zwolle intensiever geworden. Die samenwerking willen de komende jaren versterken en verdiepen. Voor een stabiele, verdere ontwikkeling van onze gemeente is samenwerking binnen de Regio Zwolle van essentieel belang.

Als één van de sterkste en meest dynamische groeiregio's van Nederland biedt Regio Zwolle de ideale infrastructuur voor groei dankzij de uitstekende logistieke positie, sterke topsectoren en onderliggende kennisinfrastructuur. Voor een stabiele verdere ontwikkeling van onze gemeente is samenwerking in de Regio Zwolle van essentieel belang. Wij zullen zowel met mensen als geld investeren in de regionale samenwerking om de ambities en slagkracht op het gebied

van economische ontwikkeling, de human capital-agenda, bereikbaarheid, leefomgeving en energie te realiseren. Samen met onze partners in de regio werken wij aan een nieuwe regionale agenda. Daarbij werken we nauw samen met de provincie Overijssel.

Als grootste gemeente heeft Zwolle binnen de regio een speciale positie. Bij het versterken en verdiepen van de regionale

 Reactie op Schets van Zwolle in 2030

De stad Zwolle heeft een krachtige functie in een grote economische regio. De samenwerking tussen steden en dorpen binnen de Economische regio Zwolle is erop gebaseerd krachten te bundelen en samen de beste oplossingen te bedenken voor de uitdagingen waar we als regio voor staan. Dat geldt ook voor energie.



samenwerking zien we voor Zwolle vaker een voortrekkersrol weggelegd. Dat vraagt de komende jaren extra inzet van het bestuur en de organisatie.

Bij de ontwikkeling van Zwolle past een bredere externe oriëntatie en het versterken van de regionale, nationale en internationale positie. Daar zetten we komende periode op in. De relatie met de provincie Overijssel blijft voor ons een essentieel onderdeel van deze externe oriëntatie. Naast het versterken en verdiepen van de samenwerking binnen de Regio Zwolle zoeken we ook verbindingen met andere

steden en stedelijke netwerken. Zo werken we samen met Apeldoorn en Deventer aan onder meer energietransitie en cultuur. Rondom bereikbaarheid opereren we in verschillende coalities. Daarnaast willen we de westelijke oriëntatie richting Flevoland en Metropoolregio Amsterdam vergroten. Ook verbinden we ons op inhoudelijke gronden met andere steden. Bijvoorbeeld via Citydeals, waarin we samen met andere steden, rijksoverheid, maatschappelijke partners en andere partijen werken aan en kennis uitwisselen over oplossingen voor maatschappelijke opgaven.

 Reactie op Schets van Zwolle in 2030

Zwolle een stad die de regio helpt een onderscheidend boegbeeld te zijn.

Toekomst voor Zwolle is het centrum van het Oosten met het Zwolse karakter



Financiën en investeringen

In dit coalitieakkoord hebben we geschetst hoe wij Zwolle zien in 2030 en wat dat betekent voor de ontwikkelingen in de komende vier jaren. Om deze ambities te realiseren zijn forse investeringen nodig in de stad. Investerings door niet alleen de gemeente. Dit coalitieakkoord is een uitnodiging aan onze partners en andere partijen om samen te investeren in de toekomst van deze mooie stad.

Voor de gemeentelijke investeringen hebben we te maken met een financieel perspectief dat zoals bekend door de ontwikkelingen in het sociaal domein minder rooskleurig is dan een aantal maanden geleden.

Bij het sluiten van dit akkoord hebben wij ons gebaseerd op het in mei aan de raad gepresenteerde financieel perspectief op basis van het scenario 'Optimaliseren' uit het Interventieplan Sociaal Domein. De mogelijk kostenbesparingen via hervormingsmaatregelen worden nader verkend en zijn hierin nog niet verwerkt.

Financieel perspectief

(bedragen x € 1 mln.)	2019	2020	2021	2022
Structurele begrotingsruimte, <u>excl. sociaal domein</u>	4,8	4,6	5,8	7,6
Tekort sociaal domein	-9,0	-9,3	-9,2	-8,7
Interventieplan o.b.v. scenario optimaliseren	3,0	3,4	3,7	3,9
Actueel financieel perspectief	-1,2	-1,3	0,3	2,8

Zoals in de genoemde informatienota aan de raad staat, bedraagt de incidentele bestedingsruimte ongeveer € 19 miljoen, waarvan € 9 miljoen in het stadsontwikkelfonds en € 10 miljoen in de reserve incidentele bestedingen.



De conclusie is dat er de eerste jaren geen ruimte is voor structurele investeringen, behalve door het verschuiven van structurele middelen in de begroting. Daarnaast zullen wij waar mogelijk gebruik maken van (co)financiering door derden, zoals de rijksoverheid, de provincie en de Europese Unie. En onderzoeken of een lokale variant mogelijk is van een investeringsfonds als de Herstructureringsmaatschappij Overijssel (HMO). Verder kijken we naar mogelijkheden om ons eigen verdienvermogen te vergroten.

In dit coalitieakkoord geven we aan dat we de komende jaren in een aantal zaken willen investeren. Dan gaat het om de grote transities (energie/duurzaamheid, fysiek, sociaal, digitalisering). Ook willen we blijven inzetten op de genoemde strategische opgaven in de Perspectiefnota 2018-2021. Daarnaast zien we dat de groei van de stad en het werken aan de verschillende transities veel vraagt van de gemeentelijke organisatie. Dat vraagt op een aantal plaatsen versterking van de organisatie. Tot slot benoemen we in dit coalitieakkoord andere onderwerpen waar we extra aandacht aan willen geven en meer op willen inzetten.

In de komende maanden werken we uit hoe we de beschikbare investeringsruimte willen gebruiken voor de doelen uit dit coalitieakkoord. Bij de begroting 2019 presenteren we hiervoor de eerste ideeën, die we vervolgens uitwerken in de Perspectiefnota 2020-2023.

We voeren een sober en solide financieel beleid, waarbij we de volgende uitgangspunten hanteren:

- Een structureel sluitende meerjarenbegroting.
- Het weerstandsvermogen om risico's op te vangen is op peil. Via de opnieuw vast te stellen notarisicomanagement en weerstandsvermogen stellen we hiervoor bij de begroting 2019 een indicator vast.
- Financiële meevallers zetten we ten eerste in voor het versterken van het weerstandsvermogen (indien nodig) en ten tweede voor investeringen/ontwikkelingen in de stad.
- De perspectiefnota blijft het integraal afwegingsmoment voor (meerjarige) investeringen en bestedingen.
- De totale woonlasten stijgen niet met een hoger percentage dan de inflatie.

